

ОБОСОБЛЕННОЕ СТРУКТУРНОЕ ПОДРАЗДЕЛЕНИЕ
ГНБУ «АКАДЕМИЯ НАУК РЕСПУБЛИКИ ТАТАРСТАН»
«ИНСТИТУТ АРХЕОЛОГИИ ИМЕНИ А.Х.ХАЛИКОВА
АКАДЕМИИ НАУК РЕСПУБЛИКИ ТАТАРСТАН»

Раздел документации,
обосновывающий меры по обеспечению сохранности
объекта археологического наследия «Именьковское I селище»
при проведении земляных, строительных, мелиоративных, хозяйственных и
иных работ на территории газопровода высокого давления:
«Ответвление от газопровода Д159 к НТ «Именьковское» в с.Именьково
Лаишевского района Республики Татарстан».

Директор
«Институт археологии
им.А.Х.Халикова АН РТ»
А.Г.Ситдилов
« » 2016 г.



ЛИСТ СОГЛАСОВАНИЯ

Раздела документации,
обосновывающего меры по обеспечению сохранности
объекта археологического наследия «Именьковское I селище»
при проведении земляных, строительных, мелиоративных, хозяйственных и
иных работ на территории газопровода высокого давления:
«Ответвление от газопровода Д159 к НТ «Именьковское» в с.Именьково
Лаишевского района Республики Татарстан».

«УТВЕРЖДАЮ»

Директор
ООО «Азамат»

_____ Г.Х.Садыков
« _____ » _____ 2016 г.

М.П.

«СОГЛАСОВАНО»

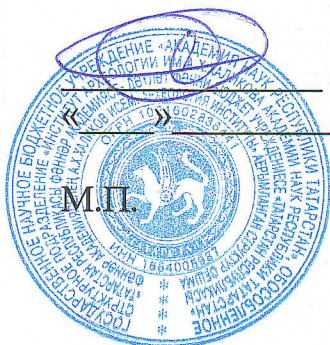
Директор Института археологии
им.А.Х.Халикова АН РТ

«СОГЛАСОВАНО»

Заместитель министра культуры
Республики Татарстан

_____ С.Г.Персова
« _____ » _____ 2016 г.

М.П.



_____ А.Г.Ситдигов
« _____ » _____ 2016 г.

М.П.

СОСТАВ РАЗДЕЛА

Пояснительная записка.....	4
Существующий объект инфраструктуры	4
Объекты культурного наследия.....	5
Проблема.....	5
Цель проекта	5
Законодательство	5
Порядок финансирования.....	6
Результаты предпроектных исследований.....	7
Общие природно-географические условия Предкамья.....	7
Историческая справка.....	9
История археологического изучения региона.....	12
Результаты исследований.....	18
Характеристика объекта культурного наследия	18
Результаты натурного осмотра	20
Выводы по результатам исследований	21
Рекомендации по обеспечению сохранности объекта культурного (археологического) наследия.....	22
Список использованной литературы и источников.....	24
Список сокращений	25
Список иллюстраций	26
Иллюстрации..	28

Пояснительная записка

Данный «Раздел документации, обосновывающей меры по обеспечению сохранности объекта археологического наследия «Именьковское I селище» при проведении земляных, строительных, мелиоративных, хозяйственных и иных работ на территории газопровода высокого давления: «Ответвление от газопровода Д159 к НТ «Именьковское» в с.Именьково Лаишевского района Республики Татарстан» (далее – Раздел) разработан на основании обращения Заказчика – ООО «Азамат», в лице директора Садыкова Г.Х. в Институт археологии им.А.Х.Халикова Академии наук Республики Татарстан №53 от 03.09.2015 г.

Существующий объект инфраструктуры.

Газопровод высокого давления «Ответвление от газопровода Д159 к НТ «Именьковское» в с.Именьково Лаишевского района Республики Татарстан». Расположен у села Именьково Лаишевского района Республики Татарстан (рис.1, 2). Площадь территории отведенной под объект – линейный объект – 33600 кв.м. (протяженность 1400 м, ширина отвода 24 м), площадной объект ГРПБ (10х6 м) – 60 кв.м.

Газопровод высокого давления «Ответвление от газопровода Д159 к НТ «Именьковское» в с.Именьково Лаишевского района Республики Татарстан» берет начало на западной окраины с.Именково, у врезки расположенной на перекрестке автодороги Казань-Чистополь и автодороги ведущей в д.Меретьяки. Далее газопровод проложен на запад по краю надпойменной террасы, мимо оборонительных сооружений объекта культурного наследия «Именьковское городище» по территории объекта культурного наследия «Именьковское I селище». Затем у северо-восточного угла ограды дачного некоммерческого товарищества «Именьковское» (далее ДНТ) он поворачивает к югу, продолжается вдоль ограды ДНТ по территории объекта культурного наследия «Именьковское I селище», и пересекая ограду заканчивается на территории ДНТ на площадке предназначенной под установку ГРПБ (рис.3).

Объект культурного наследия.

Объект культурного (археологического) наследия - «Именьковское I селище», относящийся к именьковской археологической культуре (IV – VII вв.).

Проблема.

Газопровод высокого давления «Ответвление от газопровода Д159 к НТ «Именьковское» в с.Именьково, Лаишевского района Республики Татарстан» частично расположен на территории объекта культурного (археологического) наследия - «Именьковское I селище», что в ходе дальнейшей его эксплуатации и обслуживания может создать угрозу разрушения объекту культурного наследия народов РФ.

Цель проекта.

Во избежание дальнейшего разрушения объекта культурного (археологического) наследия «Именьковское I селище», гибели древнего культурного слоя, хранящего бесценную историческую информацию и являющегося объектом историко-культурного наследия народов РФ, разработка мер по обеспечению сохранности объекта археологического наследия «Именьковское I селище» в ходе дальнейшей эксплуатации объекта «Ответвление от газопровода Д159 к НТ «Именьковское» в с.Именьково, Лаишевского района Республики Татарстан».

Законодательство.

Раздел подготовлен в соответствии с требованиями Федерального Закона Российской Федерации от 25.06.2002 г. № 73-ФЗ «Об объектах культурного наследия (памятниках истории и культуры) народов Российской Федерации», а также с учетом требований Закона Республики Татарстан №60-ЗРТ от 01.04.2005 г. «Об объектах культурного наследия в Республике Татарстан», «Положением о порядке проведения археологических полевых работ и составления научной отчётной документации», утвержденным Постановлением

Отделения историко-филологических наук Российской академии наук №85 от 27.11.2013 г., Постановлением Правительства Российской Федерации от 20.02.2014 г. №127 «Об утверждении Правил выдачи, приостановления и прекращения действия разрешений (открытых листов) на проведение работ по выявлению и изучению объектов археологического наследия» и др.

Порядок финансирования.

В соответствии с действующим федеральным и республиканским законодательством, финансирование разработки данного Раздела осуществлялось за счет средств Заказчика - ООО «Азамат».

Результаты предпроектных исследований.

Общие природно-географические условия Предкамья.

Территория Предкамья, т. е. часть Республики Татарстан к северу от Камы, рекой Вяткой разделена на две части - западную и восточную. Основная, наибольшая по площади, часть его представляет, с одной стороны, междуречье Волги и Вятки, с другой - Вятки и Камы. Водораздел этот, близкий по форме к четырехугольнику и ограниченный на севере границей Марийской республикой, круто обрывается к Вятке и Каме и очень полого спускается к Волге. Асимметричная в горизонтальном распространении эта территория со средней абсолютной высотой 150 м имеет всхолмленную более или менее однородную поверхность, разрезанную множеством речных долин с пологими склонами. Основные из них - долины рек Ашит, Казанка, Меша, Бурец, Шия, Шумбут, Ошняк, Брыска и др. Изрезанность поверхности усиливается овражной сетью, которая во многих местах образовала удобные для поселений - городищ мысы («стрелки») у входов в речные долины, особенно у крутых берегов Волги, Камы и Вятки. Поверхность восточной части Предкамья, рассеченная реками Тойма, Иж на водоразделы, ничем существенно не отличается от западной. В целом рельеф Предкамья умерен, но холмистый, с мягкими очертаниями и невысокими холмами и увалами, местами сильно изрезанный речной сетью¹. На пологих склонах рек с их широкими пойменными лугами сосредоточилась и ныне в основном сеть деревень, расположенных преимущественно у ключей. Многочисленные ключи образуют притоки указанных рек. В хозяйственной жизни местного населения роль их огромна. Запруженные у многих селений мелкие реки часто используются для установки мельниц и как бассейны для разведения водоплавающей птицы или рыбы. В описании гидрографии следует упомянуть о многочисленных озерах и озерах-старицах. Последние находились до образования Куйбышевского водохранилища главным образом на Казанском левобережье Волги. На берегах

¹ Археологическая карта Татарской АССР. Предкамье. – М., «Наука». 1981. с.6.

этих спокойных водоемов, заливавшихся в половодье и потому богатых рыбой, было сосредоточено большое число поселений неолитической и бронзовой эпох. Удобными местами для поселений того периода являлись боровые террасы - это вторая и третья террасы Волги, засыпанные песчаными дюнами, отложенными ледниковыми водами, а позднее перевейными (Займище, Васильево и др.).

Основными видами почв Предкамья являются подзолы - сильно и среднеподзолистые почвы с небольшими участками в основном деградированных чернозёмов.² Черноземы располагаются узкими полосами по долинам рек Ижа в Агрызском районе и Меши в Лаишевском, а также на Казанке. Нельзя не отметить и наличие здесь песчаных почв, занятых сосновыми лесами крайнего северо-запада.

Такой характер почв с преобладанием подзола связан с историей растительного мира этой зоны, близкой к границе распространения тайги (граница с Марийской республикой), т. е. с длительным нахождением этой территории под сплошным лесным массивом, в значительной мере ныне уже истребленным как подсекой в ранние периоды появления здесь земледелия, так и рубкой лесов в позднейшую пору интенсивного заселения этого края в средневековье. Однако, несмотря на это, Предкамье и сейчас остается наиболее залесенной частью территории республики Татарстан. Здесь леса преимущественно хвойные. Огромные массивы елово-пихтовых и сосновых, а также смешанных лесов (хвойно-лиственных с березой, липой, осиной и др.) имеются как в восточной, так и в западной частях Предкамья³. Исходя из характера растительного мира, здесь и фауна в основном лесная - это белка, крот, бурундук, лиса, волк, лось, а в прошлом обитатель лесных речек - бобр.

² Казаков Е.П., Старостин П.Н., Халиков А.Х. Памятники археологии Татарской АССР. – Казань, 1987. с.8.

³ Археологическая карта Татарской АССР. Предкамье. – М., «Наука». 1981. с.7.

Историческая справка.

Территория современного Лаишевского района стала местом заселения еще в древние времена: уже в первобытное время здесь поселились люди. Об этом свидетельствуют многочисленные и разнообразные археологические памятники.

На территории района в разные годы выявлено более 170 археологических памятников, датируемых от эпохи палеолита до позднего русского средневековья. В заселении и хозяйственном освоении Лаишевской земли, образовании здесь сети поселений можно выделить несколько основных периодов:

- 1) добулгарский (до IX в.);
- 2) домонгольский (X — 1236 г.);
- 3) болгаро-золотоордынский (с 1236 г. до середины XV в.);
- 4) период Казанского ханства (с середины XV в. до 1552 г.);
- 5) период русской колонизации края (с 1552 г. до конца XVIII в.)⁴.

Имеющиеся материалы, обнаруженные в Лаишевском районе и на сопредельных с ним территориях, свидетельствуют о раннем заселении этой территории: эпоха среднего палеолита. Остатки костей мамонта зафиксированы во многих местах Лаишевского района, в частности, около села Шуран и деревни Полянка, у поселка Лаишево и в других местах.

На территории Лаишевского района располагаются археологические памятники, которые представляют более позднюю эпоху - мезолит (среднекаменный век). Она представлена Атабаевской VIII стоянкой.

В эпоху неолита или новокаменного века (V—III тысячелетия до н.э.) численность древнего населения в Лаишевском районе значительно увеличилась: здесь зафиксировано около 50 неолитических стоянок. Так, например, в районах сел Державино, Полянка, Ташкирмень, Паново, бывшей деревни Карташиха в разные годы были найдены находки каменных сверленных

⁴ Историко-культурный атлас Лаишевского района Республики Татарстан. – Казань: Фолиант, 2014. – С. 34.

и полированных боевых топоров, обычно изготовленных из твердых кристаллических пород, относимых археологами к топорам балановско-фатьяновского типа.

Территория Лаишевского района отмечается также приказанской культурой эпохи бронзы, к которой относится около 90 поселений, могильников и отдельных находок. Заслуга в их обнаружении принадлежит казанскому археологу А.Х. Халикову, который датировал эту археологическую культуру серединой II тысячелетия до н.э. - IX в. до н.э. Поселения расположены на краях надлуговых террас левого берега реки Волги, правого берега реки Камы и ее притоков Меши и Брыссы⁵.

В VIII в. до н.э. племена, жившие на Нижней Каме, переходят к использованию железа. К ананьинской культурно-исторической общности на территории Лаишевского района можно отнести около десятка памятников. Среди них городище «Гремячий Ключ» и «Кирюшкин Городок» около с. Шуран, нижний слой Именьковского I городища, несколько селищ по Каме, Волге и Меше.

Лишь в III в. н.э. на рассматриваемую территорию приходят племена, оставившие памятники азелинской культуры. В коллекции Заусайловых (г. Хельсинки) хранится серия находок азелинских украшений и принадлежностей из с. Ташкирмень. Очень интересные материалы дали могильники у с. Рождественского, Именьково и д. Нармонка.

Отход азелинских племен следует связывать с появлением нового населения, оставившего памятники именьковской культуры. На территории Лаишевского района зафиксировано 37 именьковских памятников, в том числе 3 могильника, 9 городищ и 24 селища. Именьковская культура получила свое название от с. Именьково указанного района.

Булгары на средней Волге появились в середине VIII в. н.э. О населении VIII - начала X столетия на территории Лаишевского района судить трудно.

⁵ Историко-культурный атлас Лаишевского района Республики Татарстан. – Казань: Фолиант, 2014. – С. 38-39.

Археологических материалов практически нет. В Лаишевском районе учтено более 30 болгарских археологических памятников. Первоначально болгары осваивали низовья рек Меша, Брыска, Шуранка. В XII-XIII вв. на Меше, в районе села Рождествено, существовали обширные болгарские поселения, археологически зафиксированные как Рождественские селища I, V, VI. К сожалению, болгарские поселения рассматриваемой территории почти не исследовались, если не считать Рождественского селища и могильников.

Начало массового заселения Лаишевского края болгаро-татарами приходится на XIII - XIV вв., когда население Закамья, спасаясь от военных действий и разрушений, вызванных монгольскими завоеваниями, в больших количествах переселялось в более безопасное правобережье Камы. Свидетельством тому являются и археологические находки на Лаишевской земле. Булгаро-татарский город Кашан, основанный, по-видимому, в начале XII в., стоял на высоком берегу Камы, к востоку от современного с. Шуран.

В период Казанского ханства Лаишевская сторона была одной из центральных, важнейших в политическом, хозяйственно-экономическом отношении территорий этого феодального государства. Все земли ханства делились на крупные политико-административные единицы - так называемые «даруги». До сих пор считалось, что этих «даруг» было пять - Алатская, Арская, Галицкая, Зюрейская и Ногайская.

В виду отсутствия источников XV-XVI столетий или же их малочисленности, установление селений Лаишевской земли и их местонахождения в период Казанского ханства довольно трудно. Тем не менее, такая попытка была проделана казанским историком Е.И. Чернышевым, который по писцовым книгам XVI - XVII вв. ретроспективно смог установить 700 селений Казанского ханства, в большинстве случаев правильно указав их местонахождение⁶. Более 500 из 700 поселений находятся в междуречье рек Волга и Кама. Наиболее плотно были заселены окрестности столицы ханства -

⁶ Чернышев Е.И. Селения Казанского ханства: по писцовым книгам. // Вопросы этногенеза тюркоязычных народов Среднего Поволжья. — Казань, 1971. — С. 272—292.

Казани, бассейны рек Меша, Брысса. В число этих поселений входил и Лаеш (тюркское название города по имени своего основателя)⁷.

Первые русские селения на территории нынешнего Лаишевского района появились в 1557 году по окончании так называемой «Казанской войны» - подавления восстаний коренного населения после завоевания Казани в 1552 году. Последние очаги сопротивления были подавлены лишь весной 1557 года, и русские воеводы из предводителей войск превратились в правителей края⁸.

Интенсивному заселению края испокон веков во всех отношениях способствовало удобное географическое и геополитическое местонахождение в междуречье Волги и Камы.

История археологического изучения региона.

Интерес к археологическим памятникам Предкамья появился ещё в конце XVIII века, когда было дано первое описание некоторых болгарских памятников по реке Казанке и Каме Н.П.Рычковым. В середине XIX века А.А.Артемьев отметил и описал несколько болгарских городищ в пределах предкамских уездов (Казанского, Лаишевского и Мамадышского) Казанской губернии.

В 60-70-е годы XIX века исследования нашего края приобретают более интенсивный характер. Они в основном связаны с деятельностью краеведов-любителей, геологов, путешественников, собравших много данных по топографии древних поселений, и находками отдельных вещей. Во второй половине XIX века активно собирали материалы по памятникам этого края А.Ф.Лихачев, В.И.Заусайлов, Н.Ф.Высоцкий. Сведения об археологических памятниках района были обобщены в работах К.И.Невоструева и С.М.Шпилевского. В конце XIX века были открыты такие памятники, как Малоотарская стоянка «Малый Бугор» эпохи неолита - бронзы, Большеотарская (Балымская стоянка) эпохи бронзы, Карташихинские стоянки эпохи бронзы и

⁷ Хузин Ф., Гариф Н. Города Казанского ханства. – Казань: Тат. кн. изд-во, 2008. – С. 46.

⁸ Историко-культурный атлас Лаишевского района Республики Татарстан. – Казань: Фолиант, 2014. – С. 45-46.

другие памятники. Их изучение связано с именами А.Ф.Лихачева, А.А.Штуkenберга, Н.Ф.Высоцкого, П.А.Пономарева, И.А.Износкова и других исследователей.

Большая роль в изучении и сохранении памятников рассматриваемого региона принадлежит Обществу археологии, истории и этнографии, учрежденному в 1878 году при Казанском университете. Известны работы А.А.Штуkenберга (1901), Н.Ф.Высоцкого (1920), П.Н.Кротова (1881, 1905), В.И.Заусайлова (1884), Н.А.Износкова (1903), А.А.Спицына (1889) и других по памятникам различных эпох.⁹

После октябрьской революции изучение археологических памятников края становится более планомерным. В конце 20-х годов производится изучение болгаро-татарских памятников, в том числе эпиграфических Н.И.Воробьёвым (1926, 1929), И.Н.Бороздиным (1930), Али-Рахимом (1930), Н.Ф.Калининым (1927). В эти же годы В.Ф.Смолиным и М.Г.Худяковым была предпринята попытка составления первых тематических карт по археологическим памятникам.

В 30-е годы XX века серьезных исследований памятников на рассматриваемой территории не проводилось. Они в основном стали развиваться лишь после Великой Отечественной войны. В эти годы была поставлена задачи составления археологической карты Татарстана путем сплошного обследования территории республики в археологическом отношении. В этих работах активное участие принимали Н.Ф.Калинин, А.Х.Халиков, Т.А.Хлебникова. В 1948 г. археологическая экспедиция ИЯЛИ КФАН СССР в бассейне Мёши и по правому берегу приустьевой части Камы выявила большое число разнообразных археологических памятников.

С начала пятидесятых годов начала работать Куйбышевская археологическая экспедиция во главе с известным археологом и историком А.П.Смирновым. Татарским отрядом этой экспедиции, руководимым Н.Ф.Калининым, в зоне будущего водохранилища проводились разведки и

⁹ Археологическая карта Татарской АССР. Предкамье. – М., «Наука». 1981.с.8.

раскопки памятников различных эпох. В 1950 г. здесь были проведены археологические разведки Н.Ф.Калининым и А.Х.Халиковым, а в 1951-1954 гг. углубленные археологические раскопки на Именьковском городище и ряде других памятников.¹⁰

Уже вскоре после наполнения водохранилища Куйбышевской ГЭС многие археологические памятники начали размываться. Поэтому Казанским филиалом АН СССР в начале шестидесятых годов стали проводиться регулярные обследования разрушающихся объектов. Общее руководство этими исследованиями возглавил в то время А.Х.Халиков. Эти работы, продолжающиеся и поныне, привели к открытию и изучению более чем 200 археологических памятников от эпохи мезолита до позднего средневековья.¹¹

В разные годы в этих обследованиях принимали участие Е.А.Халикова, Е.П.Казаков, Р.С.Габяшев, П.Н.Старостин. В результате многочисленных объездов были выявлены новые оригинальные памятники, на которых проведены значительные раскопки. В семидесятые годы под руководством П.Н.Старостина были открыты и раскопаны комплексы памятников середины I тыс.н.э. у сел Нармонка, Рождествено, Именьково. В те же годы В.Н.Марковым изучались остатки городища «Гремячий Ключ» около с.Шуран. В последние годы в исследовании памятников Лаишевского района принимают участие К.А.Руденко, И.Р.Газимзянов, А.М.Губайдуллин, Е.А.Беговатов, А.А.Чижевский.

Многие объекты в Лаишевском районе неоднократно становились объектами исследований археологов. Одно из них - городище Кашан I, расположенное к востоку от с.Шуран на широком мысу между оврагом «Гремячий Ключ» и берегом реки Камы. Перешеек мыса огражден валом и рвом. Впечатляют размеры площадки городища - 1800 x 300 x 900 м. Памятник относится к эпохе средневековья (XI-XII вв.). Является объектом культурного наследия федерального значения (Постановление Совета министров РСФСР от

¹⁰ Археологическая карта Татарской АССР. Предкамье. – М., «Наука». 1981. с.8.

¹¹ Археологическая карта Татарской АССР. Предкамье. – М., «Наука». 1981. с.9.

04.12.1974г №624 «О дополнении и частичном изменении «Постановления Совета Министров РСФСР от 30 августа 1960 г. N1327 "О дальнейшем улучшении дела охраны памятников культуры в РСФСР»»).

Сведения об этом городище начали фиксироваться еще в XIX столетии. В 1850 г. его осматривал Н.А.Толмачев, а в 1879 г. городище впервые было обследовано профессиональным археологом П.А.Пономаревым, который произвел описание городища и собрал подъемный материал на его территории. Он считал, что это городище - остатки древнего города Кашана. С этим мнением согласился и Н.Ф.Калинин.

Экспедицией Казанского филиала АН СССР летом 1948 года под руководством Н.Ф.Калинина на городище Кашан I проведены рекогносцировочные раскопки. Они дали возможность зафиксировать характер слоя. Он небольшой - 20-30 см. В слое обнаружены остатки постройки, найдена болгарская посуда, железный ключ от замка. Н.Ф.Калинин датировал памятник XII-XIV вв.

На площадке городища Кашан I в разные годы было встречено много железных болгарских изделий и остатков посуды. На городище найден один монетный клад (1865 г.) и несколько вещевых кладов ювелирных изделий волжских болгар из золота и серебра. Кашан стоял на перекрестке главных путей: речного и сухопутного с переправой через Каму.

В 1994 г. вал городища с напольной стороны исследовал А.М.Губайдуллин, занимающийся проблематикой фортификации Волжской Булгарии.

В 1995-1996, 2003 гг. городище исследовалось К.А.Руденко¹², раскопами изучено около 300 кв.м. Выявлены остатки хозяйственных объектов, изучены укрепления городища. Автор датирует памятник XI-XII вв.¹³

¹² Руденко К.А. Отчет об исследованиях Сосновских II городища, I селища в Новошешминском районе и городища Кашан I в Лаишевском районе Татарстана в 2004 году. // Архив ИА АН РТ. Ф. 4. Оп. 1. Ед. хр. 190.

¹³ Руденко К.А. Волжская Булгария в XI – начале XIII в.: поселения и материальная культура. – Казань, 2007. с.39, 40.

На современном этапе изучения археологических памятников Лаишевского района все больше проводятся разведочные работы. Так, к примеру, М.В.Сивицким в 2006 году проводились разведки следующих археологических памятников Лаишевского района: Среднекордонские стоянки I, II, III, Нижнекордонское местонахождение IV, стоянки «Биостанция» I, IV, Атабаевская стоянка XI, Саралинские городища I, II, Саралинские селища I, II, Карташихинское местонахождение¹⁴.

В 2010 г. крупные охранно-спасательные работы на городище Кашан проводит А.А.Чижевский, раскопами исследовано около 1200 кв.м. Найденные в раскопах материалы датируются автором домонгольским временем. Вероятно, городище прекращает свое существование после монгольского нашествия.

В результате многочисленных обследований с территории Лаишевского района многими поколениями исследователей собран большой археологический материал. Археологические коллекции из Лаишевского района хранятся в ряде музеев России. Много предметов из рассматриваемого района - в коллекции Заусайловых, хранящейся в Национальном музее Финляндии (г.Хельсинки).

Что касается именьковского «куста» археологических памятников, то степень изученности его (за исключением «Именьковского I городища») крайне незначительна. Именьковское I городище было исследовано в 1953-1954 гг. 5-м отрядом КАЭ под руководством Н.Ф.Калинина. В ходе работ было исследовано 1660 кв.м площади городища и произведен разрез вала. «Раскопками установлено, что культурный слой на площадке достигал мощности 1 м, а у склонов 3 м. Культурные остатки относятся к трем разновременным комплексам. Первоначально площадка мыса была заселена в предананьинскую эпоху. Культурные остатки этого времени залежали в основном в северном конце мыса и под насыпью вала. Второй период заселения

¹⁴ Сивицкий М.В. Отчет о разведках археологических памятников в Лаишевском районе Республики Татарстан в 2006 г. // Архив ИА АН РТ. Ф. 4. Оп. 1. Ед. хр. 231.

мыса – переходное время от пьяноборской к азелинской культуре. В это время и был сооружен первый вал весьма незначительных размеров. Культурные остатки пьяноборско-азелинского периода тоже незначительны. По всей вероятности, уже в IV-V вв. городище было захвачено пришлым населением, которым и был сооружен мощный вал и ров и оставлена основная масса культурных остатков. По данному памятнику культура этого периода и названа именьковской».¹⁵

Помимо «Именьковского I городища», археологические раскопки на объектах именьковского «куста» археологических памятников проводились только на «Именьковское II селище». В 2003 на «Именьковском II селище» в зоне строительства линии связи М.Ш.Галимовой были проведены полевые спасательные археологические раскопки. Работы на основании Открытого листа №967 выданного ОПИ ИА РАН. Площадь раскопок составила 24 кв.м.¹⁶

В целом стоит отметить слабую изученность памятников археологии расположенных у с.Именьково.

¹⁵ Свод памятников археологии Республики Татарстан, Казань, 2007. с.225.

¹⁶ Галимова М.Ш. Отчет об охранных раскопках именьковского 2 селища в лаишевском районе Республики татарстан в 2003 году. Казань, 2004. с. 3-5

Результаты исследований

Характеристика объекта культурного наследия.

Именьковское I селище – один из памятников археологии т.н. Именьковского «куста» археологических памятников (Именьковское городище, Именьковское II городище, Именьковское селище I, Именьковское селище II, Именьковский могильник, Именьковский могильник II, Именьковская стоянка I, Именьковская стоянка II, Именьковская стоянка III, Именьковская стоянка IV, Именьковская стоянка V, Именьковская стоянка VI, Именьковское местонахождение I) расположенного у с.Именьково Лаишевского района Республики Татарстан.

Именьковское I селище расположено на левом берегу реки Брысса, примерно в 1 км от места впадения ее в р.Каму, к западу-северо-западу от с.Именьково и к юго-западу от с.Чирпы. Непосредственно примыкает с юга к рву Именьковского I городища. Памятник известен с 1948 года. В соответствии со «Сводом памятников археологии Республики Татарстан» размеры объекта культурного наследия 200 м с севера на юг, 300 м – с запада на восток.¹⁷ Топографических планов памятника того времени в архивах обнаружить не удалось. Памятник археологии отнесен к именьковской археологической культуре (IV – VII вв.)¹⁸. Археологических исследований памятника в виде археологических раскопок не проводилось.

В настоящее время большая часть селища расположена на территории ДНТ «Именьковское», меньшая часть является сельхозугодьями и распахивается.

В 1998 году Именьковское I селище в ходе проведения археологических разведочных работ по открытому листу №168, выданному ОПИ ИА РАН, было обследовано сотрудником Главного управления государственного контроля охраны и использования памятников истории и культуры Министерства

¹⁷ Археологическая карта Татарской АССР. Предкамье. – М., «Наука». 1981. с.8. с.114.

¹⁸ Свод памятников археологии Республики Татарстан, Казань, 2007. с.225.

культуры Республики Татарстан Р.Р.Шайхутдиновым. Им были определены границы памятника, составлен глазомерный топоплан (рис.4). Р.Р.Шайхутдиновым размеры памятника определены как 140 м с севера на юг от рва Именьковского городища и 260 м с востока на запад.¹⁹

В 2011 году Главным управлением государственного контроля охраны и использования памятников истории и культуры при Министерстве культуры Республики Татарстан был разработан «Раздел «Сохранение объектов культурного наследия народов РФ» к проекту: «Отвод земельного участка с кадастровым номером 16:24:020401:0276» в Лаишевском районе Республики Татарстан». Земельный участок отводился под дачное строительство, на сегодняшний день здесь расположено ДНТ (дачное некоммерческое товарищество) «Именьковское». Археологическое обследование земельного участка, предшествующее подготовке Раздела, осуществлял К.Э.Истомин на основании открытого листа №481, выданного Федеральной службой по надзору за соблюдением законодательства в области охраны объектов культурного наследия (Росохранкультура). В ходе полевых археологических исследований было установлено, что обследуемый земельный участок частично расположен на территории объекта археологического наследия «Именьковское I селище», а именно «...проектируемый отвод в своей северной половине занимает значительную, более 2/3, часть объекта историко-культурного наследия: Именьковское I селище (Карта-схема №1). На других участках проектируемого отвода присутствие древнего культурного слоя нами не обнаружено.»²⁰ По зоне распространения подъемного материала (археологических артефактов) площадь памятника определена исследователем как 600х300 м.²¹ Составлен глазомерный план памятника (рис.5).

¹⁹ Шайхутдинов Р.Р. Отчет об археологических разведывательных работах в Татарстане в 1998 году. Казань, 1999. С.8, 37.

²⁰ «Раздел «Сохранение объектов культурного наследия народов РФ» к проекту: «Отвод земельного участка с кадастровым номером 16:24:020401:0276» в Лаишевском районе Республики Татарстан». Казань, 2011. с. 11.

²¹ Там же. с.12

Результаты натурного осмотра.

Осенью 2015 г. в ходе работы над подготовкой данного Раздела сотрудниками Института археологии им.А.Х.Халикова был осуществлен выезд на место расположения объекта культурного (археологического) наследия «Именьковское I селище». В ходе натурного осмотра была обследована территория селища, зафиксированы следы проведения работ по прокладке газопровода высокого давления. Фотофиксация велась на цифровой фотоаппарат, при помощи GPS навигатора Garmin GPSmap 76CSx в системе координат WGS84 фиксировались необходимые поворотные точки. Земляные работы и сбор подъемного материала не осуществлялись.

В результате натурного осмотра установлено, что работы по прокладке газопровода высокого давления на территории объекта культурного наследия проведены. Зафиксирована засыпанная траншея под газопровод, с многочисленными выходами в отвалах грунта археологических артефактов (рис.11-19, 22-25). Траншея берет свое начало на территории ДНТ «Именьковское» у ее ограды, затем она пересекает ограду ДНТ и далее проложена на север вдоль ограды ДНТ, между оградой и грунтовой дорогой, проложенной вдоль ограды, протяженность участка около 250 м. У северо-восточного угла ограды ДНТ на краю надпойменной террасы траншея поворачивает на восток и далее движется вдоль края надпойменной террасы, повторяя ее контуры. Траншея проложена к северу от грунтовой дороги, также проложенной вдоль края надпойменной террасы. Конец траншеи был зафиксирован в 325 м к востоку от северо-восточного угла ограды ДНТ. По территории селища траншея проходит примерно 250 м с юга на север вдоль ограды ДНТ и примерно на 200 м с запада на восток в сторону автодороги Казань-Чистополь (рис.7).

На территории ДНТ зафиксирована также, подготовленная под установку ГРПБ площадка (рис.20-21). Работы по установке самого ГРПБ на момент осмотра проведены не были. Согласно имеющегося проекта строительства установка ГРПБ не предполагает проведения земляных работ. ГРПБ,

представляющая из себя сборную металлическую конструкцию, устанавливается в собранном виде на бетонную плиту на щебневой подушке, насыпаемой на дневную поверхность. Охранная зона ГРПБ и сама площадка ГРПБ частично расположена в границах территории объекта культурного наследия установленных предыдущими исследованиями 2011 года (К.Э.Истомин). Натурный осмотр на предмет наличия подъемного материала подтвердил обоснованность границ территории памятника, обозначенных в ходе работ К.Э.Истомина.

Выводы по результатам исследований

На основе проведенных исследований установлено следующее:

1. Газопровод высокого давления «Ответвление от газопровода Д159 к НТ «Именьковское» в с.Именьково, Лаишевского района Республики Татарстан» расположен в Лаишевском муниципальном районе Республики Татарстан.
2. Газопровод высокого давления «Ответвление от газопровода Д159 к НТ «Именьковское» в с.Именьково, Лаишевского района Республики Татарстан» частично расположен на территории объекта культурного наследия «Именьковское I селище» (IV – VII вв.), а также расположен в непосредственной близости от объекта культурного наследия «Именьковское I городище».
3. Работы в ходе дальнейшей эксплуатации и обслуживания газопровода высокого давления «Ответвление от газопровода Д159 к НТ «Именьковское» в с.Именьково, Лаишевского района Республики Татарстан» могут создать угрозу разрушения объекту культурного наследия «Именьковское I селище» (IV – VII вв.).

Рекомендации по обеспечению сохранности объекта культурного (археологического) наследия.

Во избежание дальнейшего разрушения объекта культурного (археологического) наследия «Именьковское I селище», гибели древнего культурного слоя, хранящего бесценную историческую информацию и являющегося объектом историко-культурного наследия народов РФ, необходимо установить следующий режим содержания территории объекта культурного наследия:

1. Ввести ограничение на передвижение по территории объекта культурного наследия тяжелой строительной техники.

2. Ввести запрет на складирование на территории объекта культурного наследия строительных материалов, мусора и т.д.

3. При проектировании проведения земляных, мелиоративных и (или) хозяйственных работ, предусмотренных статьей 25 Лесного кодекса Российской Федерации работ по использованию лесов и иных работ в границах территории объекта культурного наследия либо на земельном участке, непосредственно связанном с земельным участком в границах территории объекта культурного наследия предусмотреть наличие раздела проектной документации раздела документации, обосновывающего меры по обеспечению сохранности объекта культурного наследия при проведении земляных, мелиоративных и (или) хозяйственных работ, предусмотренных статьей 25 Лесного кодекса Российской Федерации работ по использованию лесов и иных работ в границах территории объекта культурного наследия либо на земельном участке, непосредственно связанном с земельным участком в границах территории объекта культурного наследия, согласованного в установленном порядке Министерством культуры Республики Татарстан.

Проведение спасательных археологических полевых работ в зонах строительных и других хозяйственных работ на территории объектов культурного наследия предусмотрено требованиями действующего

федерального и республиканского охранного законодательства: Закон РФ 73-ФЗ «Об объектах культурного наследия (памятниках истории и культуры) народов Российской Федерации», ст. 45; Закон РТ 60-ЗРТ «Об объектах культурного наследия в Республике Татарстан», ст. 30.

Список использованной литературы и источников.

1. Казаков Е.П., Старостин П.Н., Халиков А.Х. Памятники археологии Татарской АССР. – Казань, 1987.
2. Руденко К.А. Волжская Булгария в XI – начале XIII в.: поселения и материальная культура. – Казань, 2007.
3. Хузин Ф., Гариф Н. Города Казанского ханства. – Казань: Тат. кн. изд-во, 2008.
4. Чернышев Е.И. Селения Казанского ханства: по писцовым книгам. // Вопросы этногенеза тюркоязычных народов Среднего Поволжья. - Казань, 1971.
5. Археологическая карта Татарской АССР. Предкамье. – М., «Наука». 1981.
6. Историко-культурный атлас Лаишевского района Республики Татарстан. – Казань: Фолиант, 2014.
7. Свод памятников археологии Республики Татарстан, Казань, 2007.
8. Галимова М.Ш. Отчет об охранных раскопках именьковского 2 селища в лаишевском районе Республики татарстан в 2003 году. Казань, 2004. // НФ МАРТ.
9. Руденко К.А. Отчет об исследованиях Сосновских II городища, I селища в Новошешминском районе и городища Кашан I в Лаишевском районе Татарстана в 2004 году. // Архив ИА АН РТ. Ф. 4. Оп. 1. Ед. хр. 190.
10. Сивицкий М.В. Отчет о разведках археологических памятников в Лаишевском районе Республики Татарстан в 2006 г. // Архив ИА АН РТ. Ф. 4. Оп. 1. Ед. хр. 231.
11. Шайхутдинов Р.Р. Отчет об археологических разведывательных работах в Татарстане в 1998 году. Казань, 1999г.
12. Проектная документация «Ответвление от газопровода Д159 к НТ «Именьковское» в с.Именьково Лаишевского района Республики Татарстан», Раздел 3. Технологические и конструктивные решения линейного объекта.

Искусственные сооружения. Подраздел 3. Наружный газопровод» Том.3.3. Казань, 2015.

13. Раздел «Сохранение объектов культурного наследия народов РФ» к проекту: «Отвод земельного участка с кадастровым номером 16:24:020401:0276» в Лаишевском районе Республики Татарстан». Казань, 2011.

Список сокращений.

ГРПБ - газорегуляторный пункт блочный

ДНТ – дачное некоммерческое товарищество

ИЯЛИ КФАН СССР – Институт языка, литературы и истории Казанского филиала Академии наук СССР.

КАЭ – Куйбышевская археологическая экспедиция.

ОПИ ИА РАН - Отдел полевых исследований Института археологии Российской академии наук.

Список иллюстраций

Рис.1. Карта Республики Татарстан с указанием района расположения объекта культурного наследия «Именьковское I селище».

Рис.2. Место расположения объекта культурного наследия «Именьковское I селище» и газопровода «Ответвление от газопровода Д159 к НТ «Именьковское» в с.Именьково, Лаишевского района Республики Татарстан».

Рис.3. Ситуационный план размещения наружного газопровода высокого давления «Ответвление от газопровода Д159 к НТ «Именьковское» в с.Именьково, Лаишевского района Республики Татарстан».

Рис.4. План объекта культурного наследия «Именьковское I селище» по Р.Р.Шайхутдинову (1998 г.).

Рис.5. План объекта культурного наследия «Именьковское I селище» по К.Э.Истомину (2011 г.).

Рис.6. Космоснимок с портала “Яндекс-карты” на котором видны следы траншеи, проложенной при строительстве газопровода высокого давления.

Рис.7. Космоснимок с портала Google Earth с обозначением границ памятника, маршрута прокладки газопровода, согласно проекта, и траншеи прокладки газопровода, зафиксированной при натурном осмотре.

Рис.8. Общий вид на западную часть Именьковского I селища и южный отрезок траншеи. Вид с севера.

Рис.9. Общий вид на центральную часть Именьковского I селища и северный отрезок траншеи. Вид с севера.

Рис.10. Общий вид на восточную часть Именьковского I селища и северный отрезок траншеи. Вид с северо-запада.

Рис.11. Северо-восточный участок траншеи. Вид с юга.

Рис.12. Северо-восточный участок траншеи. Вид с севера.

Рис.13. Общий вид на северо-восточную часть Именьковского I селища и северо-восточный отрезок траншеи. Вид с запада.

Рис.14. Общий вид на северо-восточную часть Именьковского I селища и

северно-восточный отрезок траншеи. Вид с запада.

Рис.15. Общий вид на западную часть Именьковского I селища и южный отрезок траншеи. Вид с севера.

Рис.16. Общий вид на западную часть Именьковского I селища и южный отрезок траншеи. Вид с севера.

Рис.17. Общий вид на северо-западную часть Именьковского I селища и южный отрезок траншеи. Вид с юга.

Рис.18. Фрагменты керамической посуды на месте закопанной транши.

Рис.19. Фрагменты керамической посуды на месте закопанной транши.

Рис.20. Общий вид на площадку ГРПБ. Вид с юга.

Рис.21. Общий вид на площадку ГРПБ. Вид с севера.

Рис.22. Фото траншеи у площадки ГРПБ. Вид с запада-юго-запада.

Рис.23. Фото траншеи у площадки ГРПБ. Вид с запада-северо-запада.

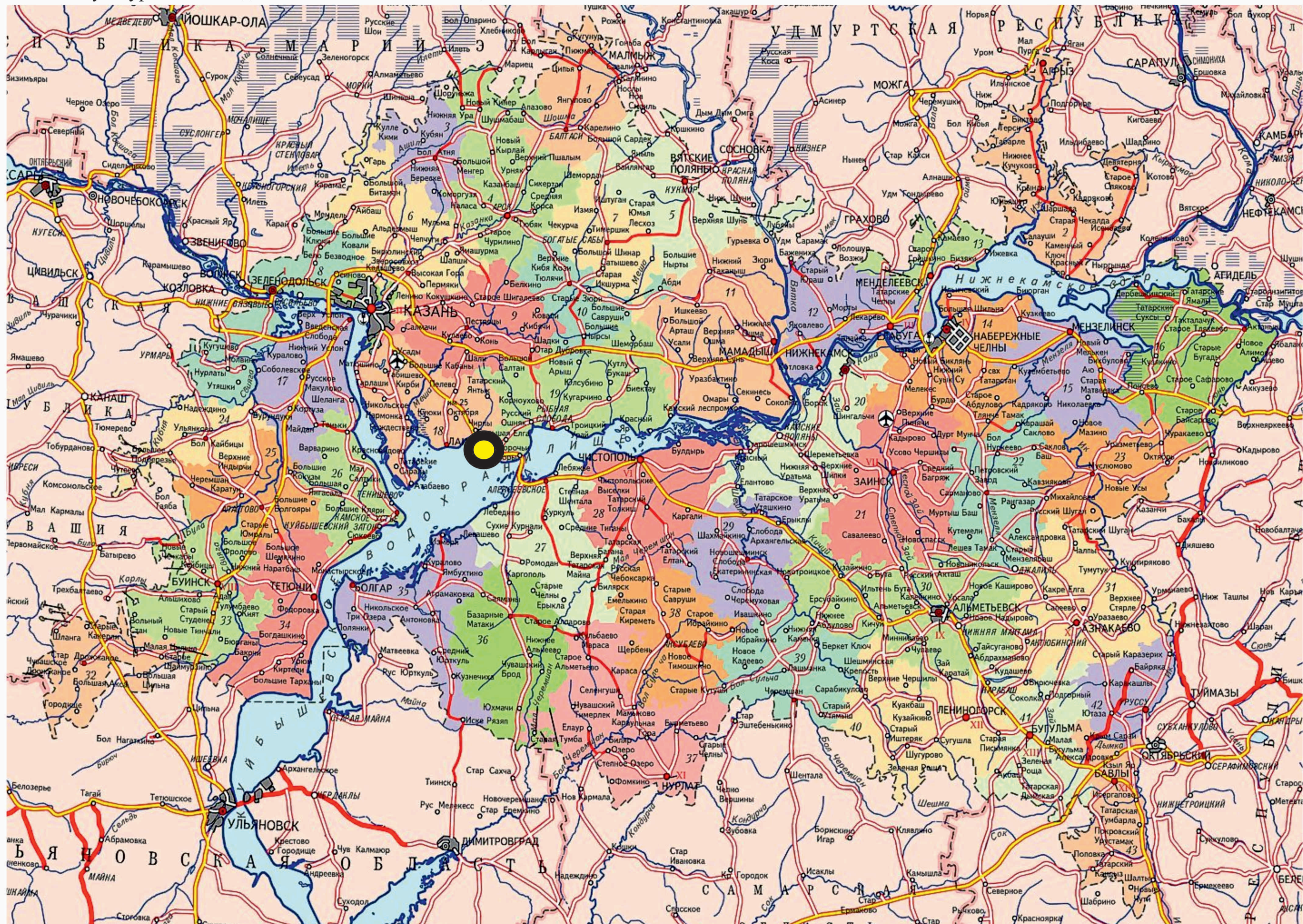
Рис.24. Фото траншеи у площадки ГРПБ. Вид с востока-юго-востока.

Рис.25. Фото траншеи у площадки ГРПБ. Вид с северо-северо-востока.

ИЛЮСТРАЦИИ

Рис. 1. Карта Республики Татарстан с указанием района расположения объекта культурного наследия “Именьковское I селище”.



0 10 30 км



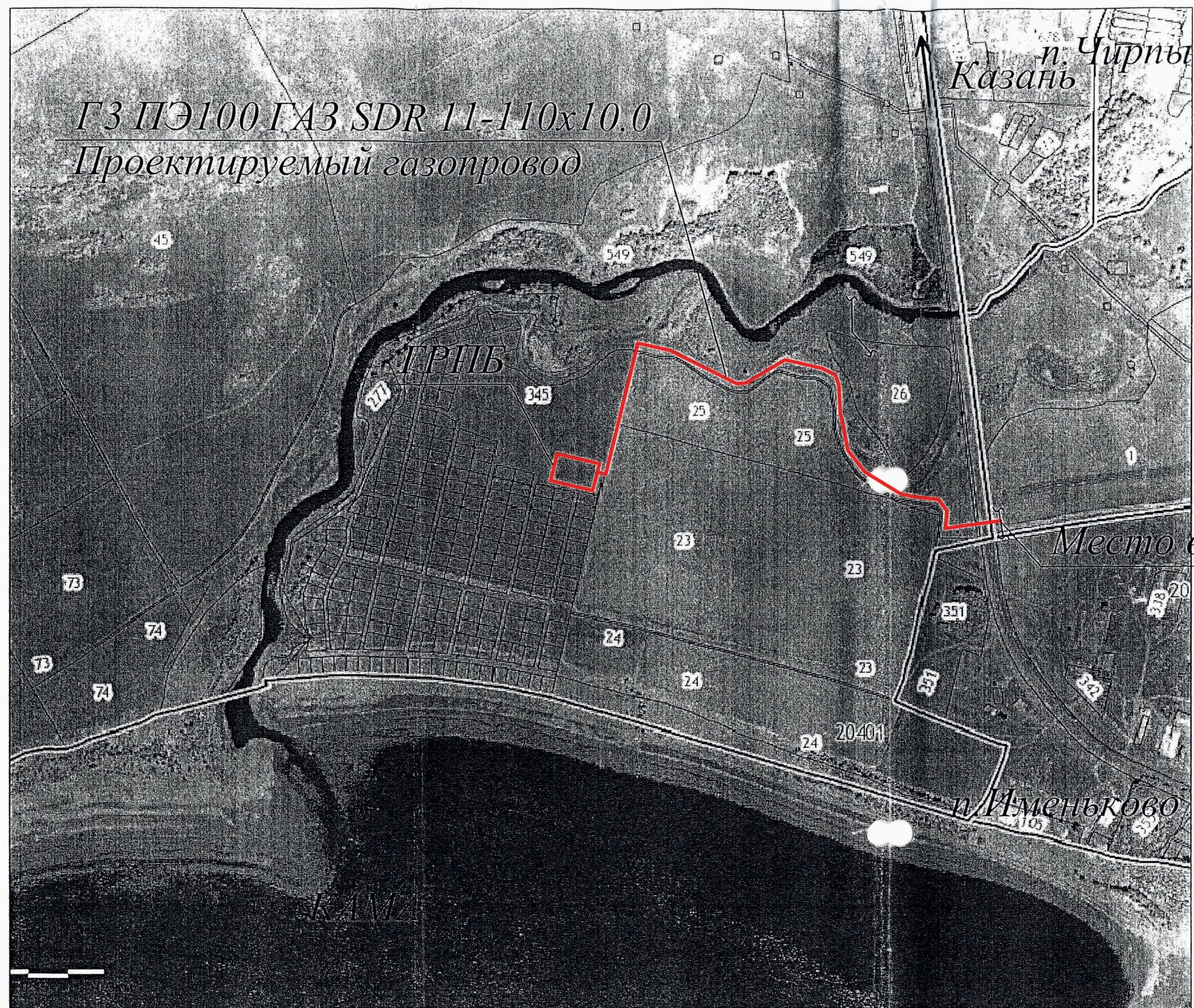
- район расположения объекта культурного наследия

Рис.2. Место расположения объекта культурного наследия “Именьковское I селище” и газопровода
«Ответвление от газопровода Д159 к НТ «Именьковское» в с.Именьково, Лаишевского района Республики Татарстан»



-  - место расположения объекта культурного наследия
-  - место расположения газопровода

Гис.3. Ситуационный план размещения наружного газопровода высокого давления «Ответвление от газопровода Д159 к НТ «Именьковское» в с.Именьково, Лаишевского района Республики Татарстан».



СОГЛАСОВАНО

С.И. Кузнецов



Место врезки

						05/2015-ГСН			
						Ответвление от газопровода Д159 к НТ "Именьковское" в с. Именьково Лаишевского района РТ			
Изм.	Кол.уч.	Лист	Подок.	Подп.	Дата	Наружный газопровод высокого давления Р<6,0 кг/см2	Стадия	Лист	Листов
Директор		Садыков					П	4	
ГИП		Сабиров							
Исполнит.		Куприянова							
					2015	Ситуационный план	ООО "Азамат"		

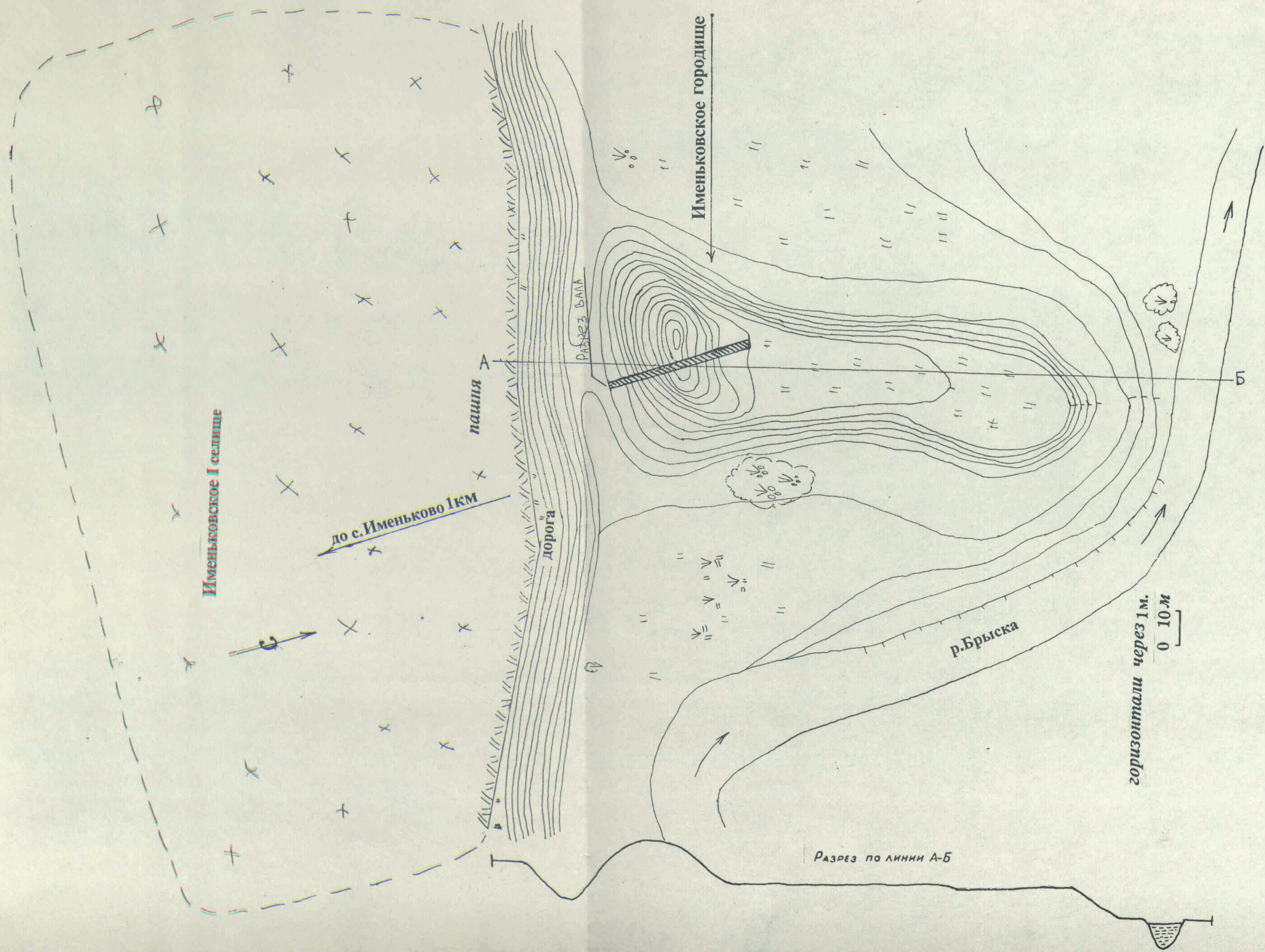


Рис. 3. Именьковское городище и селище I. Общий план

Рис.5. План объекта культурного наследия «Именьковское I селище» по К.Э.Истомину (2011 г.).

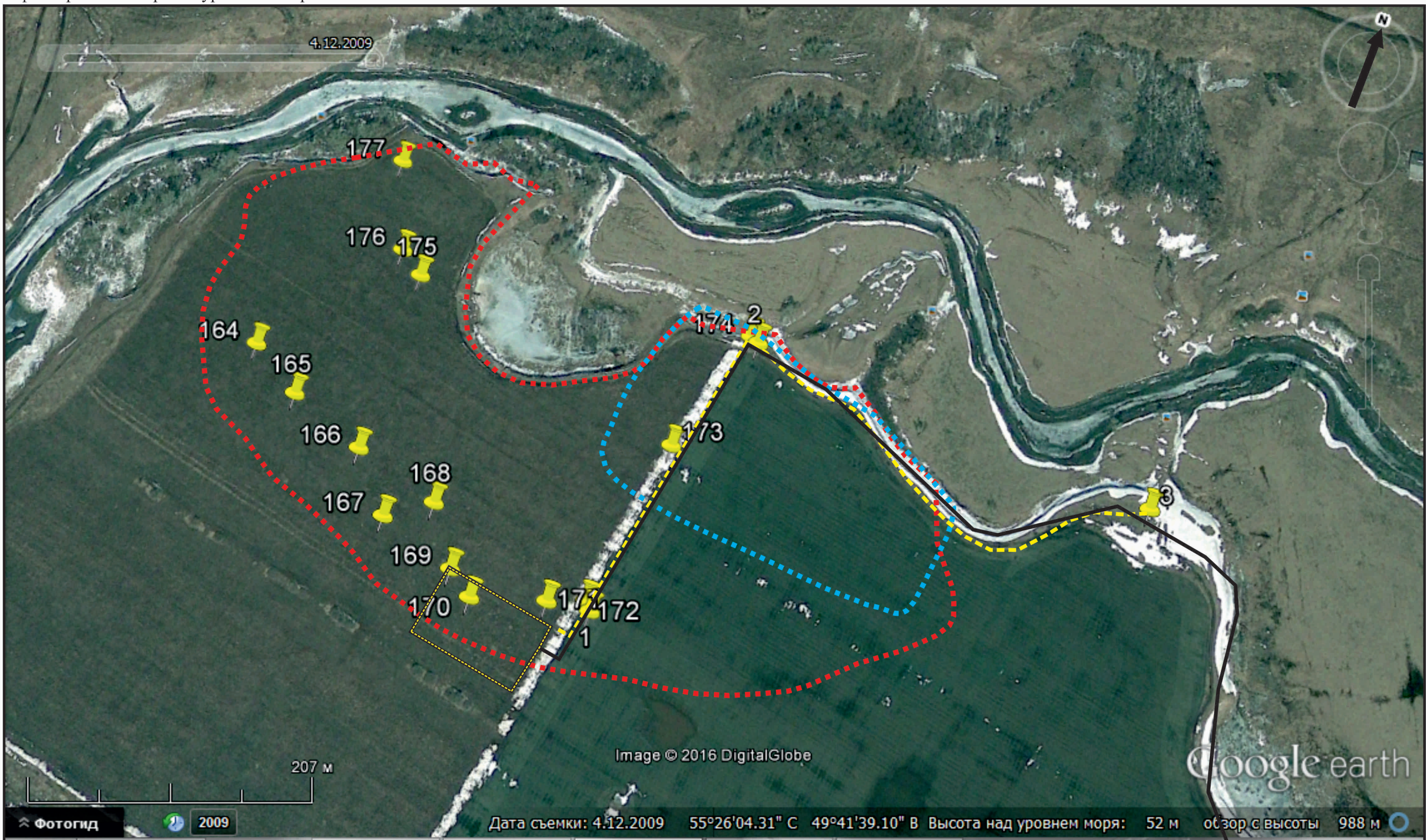


Гис.6. Космоснимок с портала “Яндекс-карты” на котором видны следы траншеи, проложенной при строительстве газопровода высокого давления.



- след траншеи, проложенной при строительстве газопровода.

Фиг.7. Космоснимок с портала Google Earth с обозначением границ памятника, маршрута прокладки газопровода, согласно проекта, и траншеи прокладки газопровода, зафиксированной при натурном осмотре.



- ⋯ - границы Именьковского I селища согласно работ Р.Р.Шайхутдинова (1998 г.)
- ⋯ - границы Именьковского I селища согласно работ К.Э.Истомина (2011 г.)
- - маршрут прокладки газопровода согласно проектной документации.
- границы охранной зоны ГРПБ согласно проектной документации.
- ⋯ - траншея прокладки газопровода, зафиксированная при натурном осмотре участка.
- 📌 164-177 - GPS координаты территории памятника (Истомин, 2011).
- 📌 1-3 - координаты поворотных точек траншеи, зафиксированной при натурном осмотре.



Рис.8. Общий вид на западную часть Именьковского I селища и южный отрезок траншеи. Вид с севера.

Рис.9. Общий вид на центральную часть Именьковского I селища и северный отрезок траншеи. Вид с севера.





Рис.10. Общий вид на восточную часть Именьковского I селища и северный отрезок траншеи. Вид с северо-запада.

Рис.11. Северо-восточный участок траншеи. Вид с юга.





Рис.12. Северо-восточный участок траншеи. Вид с севера.

Рис.13. Общий вид на северо-восточную часть Именьковского I селища и северо-восточный отрезок траншеи. Вид с запада.





Рис.14. Общий вид на северо-восточную часть Именьковского I селища и северо-восточный отрезок траншеи. Вид с запада.

Рис.15. Общий вид на западную часть Именьковского I селища и южный отрезок траншеи. Вид с севера.





Рис.16. Общий вид на западную часть Именьковского I селища и южный отрезок траншеи. Вид с севера.

Рис.17. Общий вид на северо-западную часть Именьковского I селища и южный отрезок траншеи. Вид с юга.





Рис.18. Фрагменты керамической посуды на месте закопанной транши.

Рис.19. Фрагменты керамической посуды на месте закопанной транши.





Рис.20. Общий вид на площадку ГРПБ. Вид с юга.

Рис.21. Общий вид на площадку ГРПБ. Вид с севера.





Рис.22. Фото траншеи у площадки ГРПБ. Вид с запада-юго-запада.

Рис.23. Фото траншеи у площадки ГРПБ. Вид с запада-северо-запада.





Рис.24. Фото траншеи у площадки ГРПБ. Вид с востока-юго-востока.

Рис.25. Фото траншеи у площадки ГРПБ. Вид с северо-северо-востока.

